



AOUP



*AZIENDA CHE PROMUOVE LA
SALUTE*



Dr Francesca Cosentino
UO Medicina Preventiva del Lavoro AOUP
Direttore Prof. A Cristaudo

Azienda Ospedaliero-Universitaria Pisana

Con delibera del Direttore Generale

- Richiamata la Carta di Ottawa sulla promozione della salute del 21.11.86

in cui era promossa l'idea di ritenere opportuno, e addirittura indispensabile, la creazione di ambienti di lavoro che promuovessero il benessere: " il lavoro e tempo libero devono divenire fonti di benessere per tutti. Il mondo stesso in cui la società organizza il lavoro deve contribuire a renderla più sana."



- Considerata la DGRT n. 1078 del 02.11.16

di approvazione del Programma WHP "Programma regionale di promozione della salute negli ambienti di lavoro 2016-18 in attuazione del DPR 2014-18

- Ricordato che l'allegato A della suddetta delibera "WHP: PROGRAMMA REGIONALE TOSCANO DI PROMOZIONE DELLA SALUTE NEGLI AMBIENTI DI LAVORO 2016-18" prevede

l'attuazione di interventi di promozione alla salute negli ambienti di lavoro considerati contesti favorevoli per influenzare in modo positivo le abitudini di vita dei lavoratori e per orientarli verso comportamenti ed abitudini salutari

Azienda Ospedaliero-Universitaria Pisana

***Propone l'adesione al Programma WHP della regione Toscana in
accordo con l'Azienda Unità Sanitaria Locale Nord-Ovest***

e

***l'istituzione di un Gruppo di Lavoro sulla Promozione della Salute
in AOUP che collabori con l'Azienda USL Toscana Nord Ovest***

• Gd Lavoro

Dr F. Cosentino UO Medicina Preventiva del lavoro – coordinatore

IFC C. Brilli UO Medicina Preventiva del lavoro – coordinatore

Prof A. Cristaudo UO Medicina Preventiva del lavoro – membro

Prof G. Privitera, direttore UO Igiene ed Epidemiologia Univ – membro

Prof P.Lopalco UO Igiene ed Epidemiologia Univ – membro

Dr S. Manzi UO Prevenzione e Protezione Rischi – membro

Dr E. Golgini Direzione Aziendale – membro

Dr M. Cristofano UO Direzione Medica di Presidio – membro

Prof.ssa L. Carrozzi UO Pneumologia – membro

Prof F. Santini UO Endocrinologia – membro

Dr A. Vecoli Dirigente Professioni Tecnico Sanitarie della Riabilitaz – membro

Dr K. Nardi dietista- membro

Dr M.Azadegan Responsabile Igiene degli alimenti e ristorazione- membro

- Riunione del Gruppo di lavoro A febbraio 2017:

Scelta e Definizione delle aree tematiche e delle relative buone pratiche da attuare durante il
primo anno



IL MC e la WHP in Azienda Ospedaliero-Universitaria Pisana



Contrasto al fumo di tabacco

collaborazione con il Centro Antifumo AOUP per percorso di “*disassuefazione dal tabagismo*”

Policy interna di Azienda libera da fumo



Alcol e sostanze

Policy interna di Azienda libera da alcol

Formazione su alcol per i lavoratori per aumentare la conoscenza dei rischi,
rinforzare la resilienza, migliorare la comprensione della policy dell'AOUP



Valutazione da parte del MC dei lavoratori con somministrazione questionario AUDIT C

Inserimento del punteggio nella Cartella Sanitaria e di rischio

Inserimento dei risultati nella Relazione Sanitaria periodica



Percorso di Medicina Preventiva sul Tabagismo per i dipendenti dell'Azienda Ospedaliero-Universitaria Pisana e dell'Università di Pisa

La invitiamo gentilmente a rispondere alle seguenti domande. Lo scopo del questionario è di raccogliere informazioni sull'abitudine al fumo di tabacco nei dipendenti dell'AOUP e dell'Università di Pisa e di offrirle, se è interessato/a, un programma per smettere di fumare. Quando avrà compilato il questionario lo consegnerà al medico/infermiera della Medicina Preventiva del Lavoro. La riservatezza delle informazioni da Lei fornite è tutelata in accordo alla vigente normativa (legge n°675 del 31/12/1996 e successivo D.L. n° 196 del 30/06/2003). Le Sue informazioni saranno trattate da personale sanitario tenuto al segreto professionale e conservate nella massima sicurezza.

1. Data di compilazione: ____-____-____

ANAGRAFICA

2. Cognome e nome: _____ 3. Genere: Maschio Femmina

4. Luogo di nascita: _____ (prov. ____)

5. Data di nascita: ____-____-____

6. Posizione professionale: Medico Chirurgo Infermiere Amministrativo OSS

Tecnico Docente non sanitario Ricercatore non sanitario

Altra posizione, specificare: _____

7. Istituzione di appartenenza: AOUP Università di Pisa CNR Altro

8. Struttura di appartenenza: UO / SOD, specificare: _____

Dipartimento Universitario, specificare: _____

FUMO E SALUTE

9. Ritieni che per la salute il fumo di tabacco sia:

- Più dannoso dell'inquinamento dell'aria? Si No
- Più dannoso dei farmaci? Si No
- Più dannoso di una alimentazione scorretta? Si No

10. Ritieni che la disassuefazione dal fumo di tabacco sia: (indichi una sola risposta)

- Un intervento terapeutico Una prescrizione di igiene

STATO DI FUMO DI TABACCO

11. Lei fuma tabacco attualmente?

Cioè, fuma almeno 1 sigaretta, oppure 1 sigaro, oppure 1 presa di tabacco per pipa, alla settimana?

- Sì
- No, ho smesso negli ultimi 6 mesi
- No, ho smesso più di 6 mesi fa
- No, non ho mai fumato

SIGARETTA ELETTRONICA

12. Lei usa una sigaretta elettronica attualmente?

Cioè, ha usato la sigaretta elettronica almeno 1 volta alla settimana negli ultimi 6 mesi?

- Sì, la uso regolarmente ogni giorno
- Sì, la uso occasionalmente, non ogni giorno
- No, non la uso da più di 6 mesi
- No, non l'ho mai usata

➔ Risponda alle prossime domande solo se fuma tabacco attualmente (cioè, se ha risposto "Sì" alla domanda n.11), altrimenti per Lei il questionario termina qui.

ABITUDINI DI FUMO

13. Quanto fuma attualmente?

Indichi "al giorno" se fuma ogni giorno, oppure indichi "alla settimana" se ci sono giorni in cui non fuma

- Numero sigarette al giorno oppure alla settimana
- Numero sigari al giorno oppure alla settimana
- Numero prese di tabacco al giorno oppure alla settimana

14. Per quanti anni ha fumato sigarette? ____ numero di anni

15. Nel corso degli anni in cui ha fumato, quante sigarette ha fumato **in media** al giorno?

____ numero di sigarette fumate in media al giorno

TEST DI FAGERSTRÖM (FTND)

16. Quanto tempo dopo essersi svegliato fuma la sua prima sigaretta?

Entro 5 minuti (3) 6-30 minuti (2) 31-60 minuti (1) Dopo 60 minuti (0)

17. Trova difficile astenersi dal fumo nei luoghi dove è proibito fumare? Sì (1) No (0)

18. A quale sigaretta Le costa di più rinunciare? La prima del mattino (1) Qualsiasi altra (0)

19. Quante sigarette fuma al giorno? 10 o meno (0) 11-20 (1) 21-30 (2) 31 o più (3)

20. Fuma più frequentemente durante le prime ore del mattino dopo il risveglio che durante il resto della giornata? Sì (1) No (0)

21. Fuma anche quando è così malato da passare a letto la maggior parte della giornata? Sì (1) No (0)

INTENZIONE DI SMETTERE DI FUMARE

22. Sta pensando **seriamente** di smettere di fumare?

- Sì, entro i prossimi 7 giorni
- Sì, entro i prossimi 30 giorni
- Sì, entro i prossimi 6 mesi
- No, non sto pensando di smettere ma solo di ridurre
- No, non sto pensando né di smettere né di ridurre
- Non so

23. È disposto **seriamente** a iniziare un programma per smettere di fumare con i medici del "Centro Antifumo" di questo Ospedale? Sì No

➔ Il questionario termina qui

La preghiamo gentilmente di consegnarlo al medico/infermiera

PARTE RISERVATA AL PERSONALE DELLA MEDICINA PREVENTIVA

• Anni-pacchetto = (n. sig./die x n. anni fumo / 20) = ____ • Punteggio FTND = ____ • CO espirato (ppm) = ____

• Dall'ultima visita di Medicina Preventiva del Lavoro, il Dipendente riferisce di aver eseguito una Valutazione Iniziale presso il Centro Antifumo (CeST-AOUP): Sì No

• Durante l'attuale visita di Medicina Preventiva del Lavoro, al Dipendente è stata data indicazione di eseguire una Valutazione Iniziale presso il Centro Antifumo (CeST-AOUP): Sì No

Annotazioni:

Percorso di Medicina Preventiva sul Tabagismo

per i dipendenti dell'Azienda Ospedaliero-Universitaria Pisana e dell'Università di Pisa

La invitiamo gentilmente a rispondere alle seguenti domande. Lo scopo del questionario è di raccogliere informazioni sull'abitudine al fumo di tabacco nei dipendenti dell'AOUP e dell'Università di Pisa e di offrirle, se è interessata/a, un programma per smettere di fumare. Quando avrà compilato il questionario lo consegnerà al medico/infermiera della Medicina Preventiva del Lavoro. La riservatezza delle informazioni da Lei fornite è tutelata in accordo alla vigente normativa (legge n°675 del 31/12/1996 e successivo D.L. n° 196 del 30/06/2003). Le Sue informazioni saranno trattate da personale sanitario tenuto al segreto professionale e conservate nella massima sicurezza.

1. Data di compilazione: []-[]-[]-[]-[]-[]-[]-[]-[]-[]-[]-[]

ANAGRAFICA

2. Cognome e nome: _____ 3. Genere: Maschio Femmina

4. Luogo di nascita: _____ (prov. _____) 5. Data di nascita: []-[]-[]-[]-[]-[]-[]-[]-[]-[]-[]-[]

6. Posizione professionale: Medico Chirurgo Infermiere Amministrativo OSS
Tecnico Docente non sanitario Ricercatore non sanitario

Altra posizione, _____

FUMO E SALUTE

9. Ritiene che per la salute il fumo di tabacco sia:

- Più dannoso dell'inquinamento dell'aria? Si No
- Più dannoso dei farmaci? Si No
- Più dannoso di una alimentazione scorretta? Si No

8. Struttura di appartenenza _____

Dipendente _____

10. Ritiene che la disassuefazione dal fumo di tabacco sia: (indichi una sola risposta)

- Un intervento terapeutico Una prescrizione di igiene

STATO DI FUMO DI TABACCO

11. Lei fuma tabacco attualmente?

Cioè, fuma almeno 1 sigaretta, oppure 1 sigaro, oppure 1 presa di tabacco per pipa, alla settimana?

- Sì
- No, ho smesso negli ultimi 6 mesi
- No, ho smesso più di 6 mesi fa
- No, non ho mai fumato

SIGARETTA ELETTRONICA

12. Lei usa una sigaretta elettronica attualmente?

Cioè, ha _____

- Sì, la uso
- Sì, l'ho usata
- No, no
- No, no

(cioè, _____)

13. Quanto fuma attualmente?

Indichi "al giorno" se fuma ogni giorno, oppure indichi "alla settimana" se ci sono giorni in cui non fuma

- Numero sigarette _____ al giorno oppure alla settimana
- Numero sigari _____ al giorno oppure alla settimana
- Numero prese di tabacco _____ al giorno oppure alla settimana

14. Per quanti anni ha fumato sigarette? []-[] numero di anni

15. Nel corso degli anni in cui ha fumato, quante sigarette ha fumato in media al giorno?

[]-[] numero di sigarette fumate in media al giorno

TEST DI FAGERSTRÖM (FTND)

16. Quanto tempo dopo essersi svegliato fuma la sua prima sigaretta?

- Entro 5 minuti (3)
- 6-30 minuti (2)
- 31-60 minuti (1)
- Dopo 60 minuti (0)

17. Trova difficile astenersi dal fumo nei luoghi dove è proibito fumare? Sì (1) No (0)

18. A quale sigaretta Le costa _____

19. Quante sigarette fuma al giorno _____

20. Fuma più frequentemente giornata? Sì (1) No (0)

21. Fuma anche quando è così _____

22. Sta pensando seriamente di smettere di fumare?

- Sì, entro i prossimi 7 giorni
- Sì, entro i prossimi 30 giorni
- Sì, entro i prossimi 6 mesi
- No, non sto pensando di smettere ma solo di ridurre
- No, non sto pensando né di smettere né di ridurre
- Non so

23. È disposto seriamente a iniziare un programma per smettere di fumare con i medici del "Centro Antifumo" di questo Ospedale? Sì No

⇒ Il questionario termina qui
La preghiamo gentilmente di consegnarlo al medico/infermiera

PARTE RISERVATA AL PERSONALE DELLA MEDICINA PREVENTIVA

• Anni-pacchetto = (n. sig/die x n. anni fumo / 20) = []-[] • Punteggio FTND = []-[] • CO espirato (ppm) = []-[]

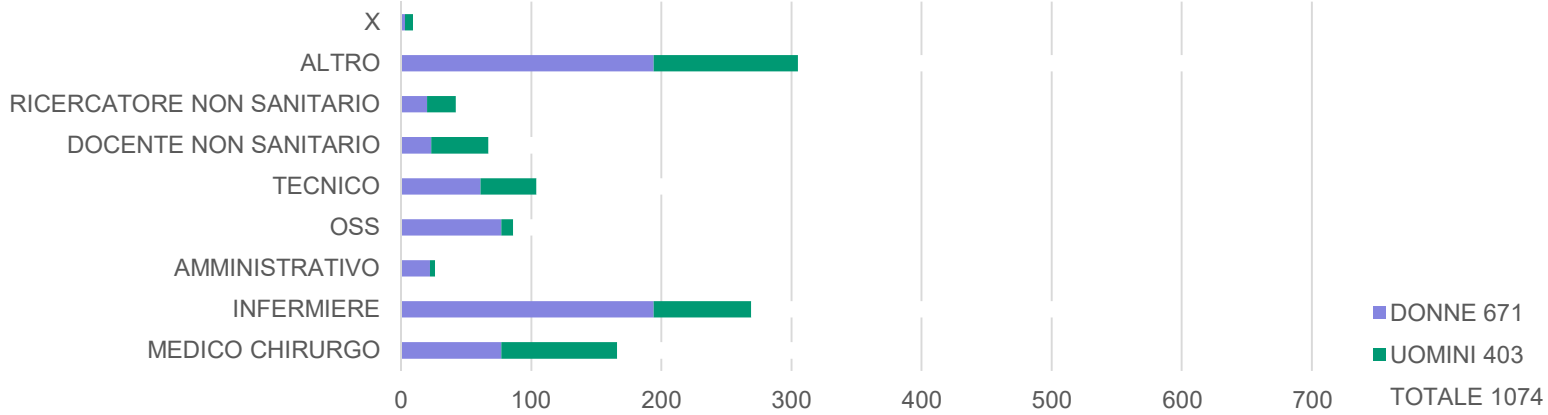
• Dall'ultima visita di Medicina Preventiva del Lavoro, il Dipendente riferisce di aver eseguito una Valutazione Iniziale presso il Centro Antifumo (CeST-AOUP): Sì No

• Durante l'attuale visita di Medicina Preventiva del Lavoro, al Dipendente è stata data indicazione di eseguire una Valutazione Iniziale presso il Centro Antifumo (CeST-AOUP): Sì No

Annotazioni: _____

CAMPIONE QUESTIONARI

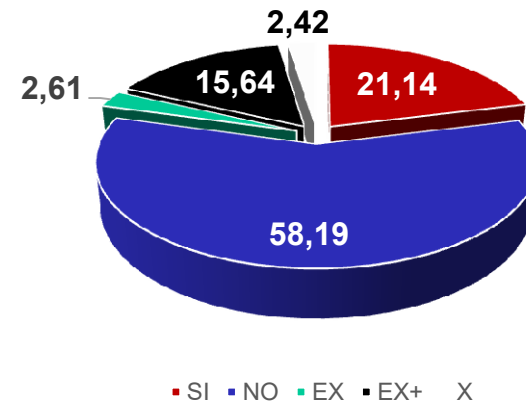
POSIZIONE PROFESSIONALE



	MEDICO CHIRURGO	INFERMIERE	AMMINISTRATIVO	OSS	TECNICO	DOCENTE NON SANITARIO	RICERCATORE NON SANITARIO	ALTRO	X
■ DONNE 671	77	194	22	77	61	23	20	194	3
■ UOMINI 403	89	75	4	9	43	44	22	111	6
TOTALE 1074	166	269	26	86	104	67	42	305	9

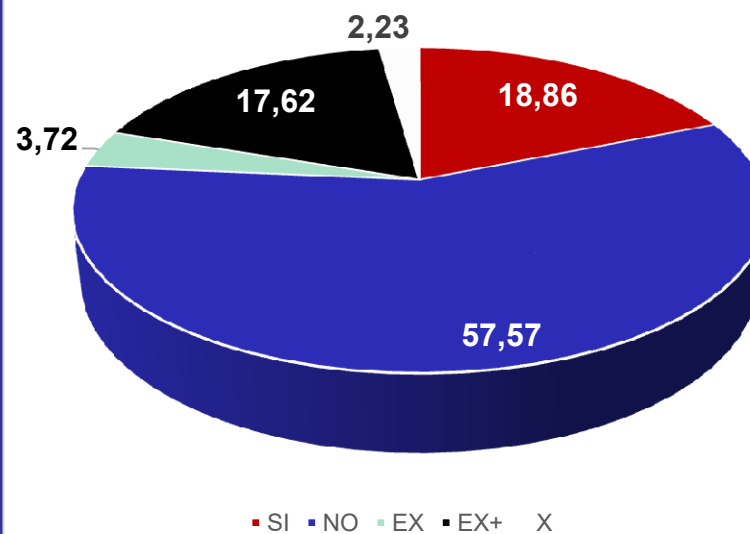
	FUMO TABACCO (COLONNA N)		
	DONNE	UOMINI	TOTALE
SI	151	76	227
NO	393	232	625
EX	13	15	28
EX+	97	71	168
X	17	9	26

ABITUDINI TABACCO PERCENTUALI TOTALI

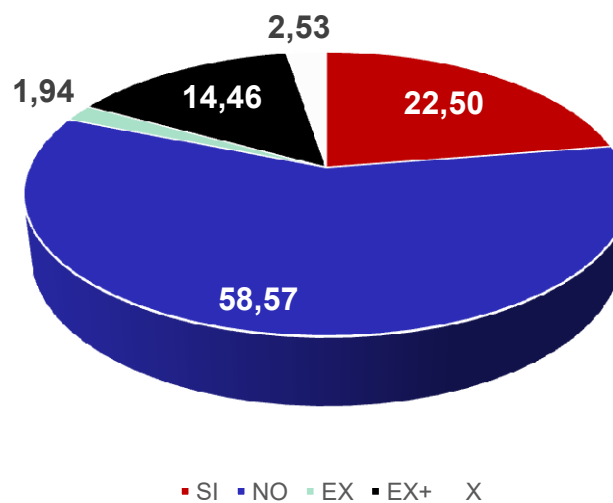


Abitudini Tabacco		Abitudini Tabacco
Percentuale Donne		Percentuale Uomini
22,50	SI	18,85
58,56	NO	57,56
1,93	EX	3,72
14,45	EX+	17,61
2,53	X	2,23

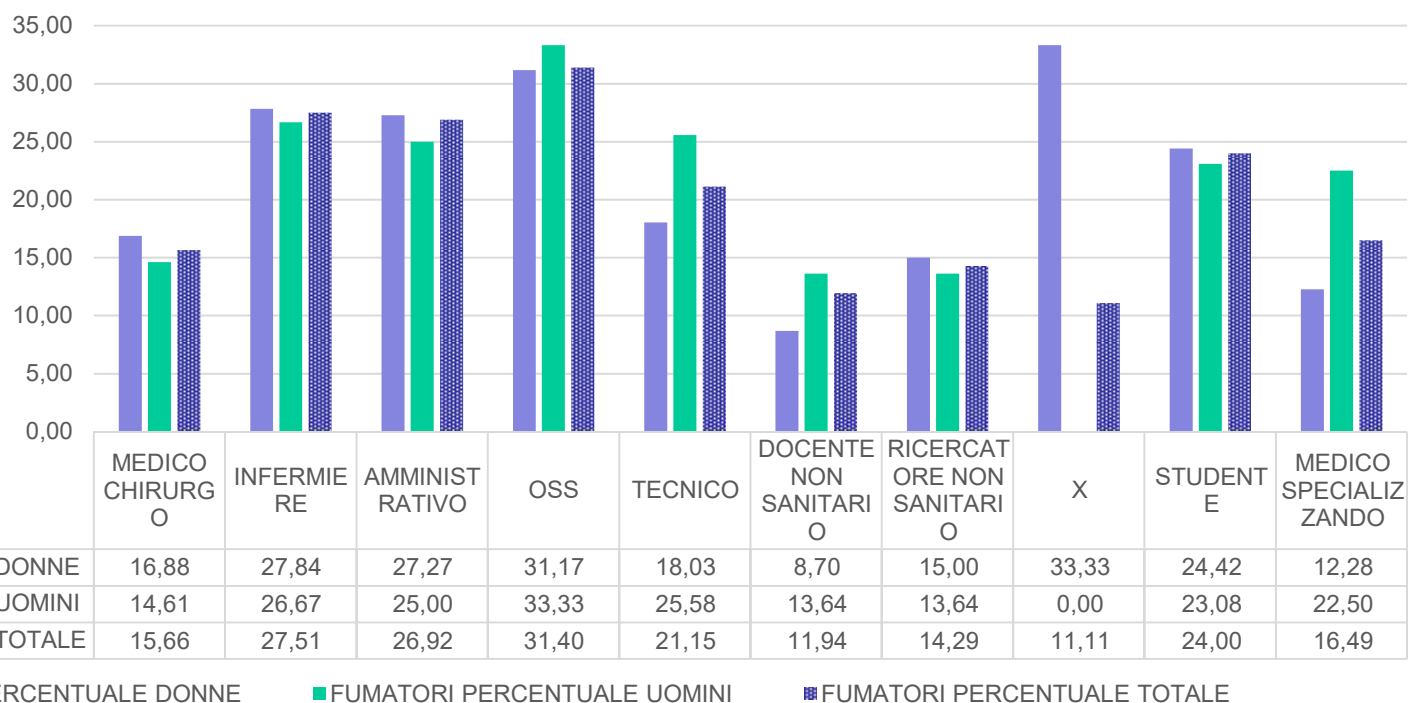
Abitudini Tabacco Percentuale Uomini



Abitudini Tabacco Percentuale Donne



PERCENTUALE FUMATORI PER PROFESSIONE



In Italia i due sessi mostrano comportamenti differenziati a seconda dell'area geografica: le fumatrici sono più frequenti al centro-nord.

Fra i maschi nel tempo si è aggravato il differenziale fra classi sociali, con i soggetti più abbienti che sempre più frequentemente non fumano o smettono. Nelle donne l'abitudine, che era più frequente nelle classi sociali alte, si sta estendendo verso quelle più disagiate.

22 PAESI HANNO UNA PREVALENZA DI GIOVANI FUMATORI SUPERIORE AL 15%
TRA QUESTI, 18 PAESI SONO IN EUROPA CENTRALE ED ORIENTALE
IN ITALIA I GIOVANI FUMATORI SONO IL **12,4%**

FONTE: GBD 2015 Tobacco Collaborators. Smoking prevalence and attributable disease burden in 195 countries and territories, 1990-2015: a systematic analysis from the Global Burden of Disease Study 2015. doi: 10.1016/S0140-6736(17)30819-X
ISTAT: Noi Italia. 100 statistiche per capire il paese in cui viviamo. Ed.2015



XIX Convegno Tabagismo e Servizio Sanitario Nazionale



ROMA-2017

PREVALENZA DEI FUMATORI NEL MONDO ED IN ITALIA (2015)



25,0%

25,1% (23,9%)



5,4%

16,9% (20,8%)

- 1 uomo su 4 nel mondo è un fumatore
- 1 donna su 20 nel mondo è fumatrice

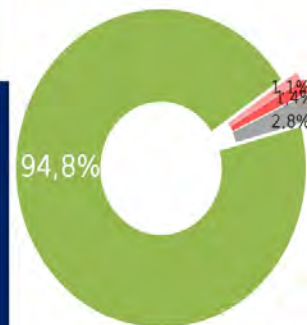
- 1 uomo su 4 è fumatore
- 1 donna su 8 è fumatrice (1 donna su 5 nel 2017)

FONTE: GBD 2015 Tobacco Collaborators. Smoking prevalence and attributable disease burden in 195 countries and territories, 1990-2015: a systematic analysis from the Global Burden of Disease Study 2015. doi: 10.1016/S0140-6736(17)30819-X

	SIGARETTA ELETTRONICA				
	REGOLARMENTE	OCCASIONALMENTE	EX	MAI	X
TOTALE	22 (2%)	32	28	761	228
DONNE	13	19	12	468	156
UOMINI	9	13	16	293	72

L'uso della sigaretta elettronica

Lei usa la «sigaretta elettronica» o altri dispositivi elettronici per svapare (usa e getta, o con cartucce di ricambio pre-riempite o ricaricabile con apposito liquido) anche solo occasionalmente?



- Il 67,8% degli user sono fumatori; il 31,2% sono ex-fumatori; l'1% non ha mai fumato
- Sì, occasionalmente
- Sì, abitualmente
- Sì, ma in passato
- No, mai



OSSFAD – Indagine DOXA-ISS 2017

*Riunione del Gruppo di lavoro a febbraio
2018:*

*Scelta e Definizione delle aree tematiche e
delle relative buone pratiche da attuare
durante il **secondo anno***



La promozione di una corretta alimentazione

- Presenza di cartelli nell'area distributori con PAT
- Consegna materiale informativo ai lavoratori
- Manifesti
- Distributori di alimenti con frutta e verdura
- Allegati sull'argomento con le busta paga



Promozione Attività fisica

- Promozione uso bicicletta con creazione parcheggio coperto per le biciclette
- Affissione di mappe con indicazione percorsi ciclabili ...
- Convenzioni o incentivi abbonamenti per palestre, piscine e centri sportivi
- Campagna informativa interna sulla Promozione dell'attività fisica con affissione in corrispondenza degli ascensori di cartelli che incentivino l'uso delle scale,
- Messaggi in busta paga
- Iniziative sportive interne...



L'obesità è una condizione caratterizzata da un eccessivo accumulo di grasso corporeo, condizione che determina gravi danni alla salute. E' causata nella maggior parte dei casi da stili di vita scorretti: da una parte, un'alimentazione scorretta ipercalorica e dall'altra un ridotto dispendio energetico a causa di inattività fisica.



L'obesità è quindi una condizione ampiamente prevenibile.

	Sovrappeso	Obesi	Consiglio perdere peso a persone in eccesso ponderale
Abruzzo	34.0	11.6	42.1
Basilicata	36.6	9.2	32.0
Calabria	33.6	13.0	42.6
Campania	37.4	14.1	50.4
Emilia Romagna	30.5	11.8	53.1
Friuli Venezia Giulia	31.3	10.8	48.7
Lazio	31.9	9.4	51.8
Liguria	26.0	8.3	45.6
Lombardia	28.4	8.2	50.9
Marche	33.5	8.7	44.5
Molise	36.8	12.1	64.2
Piemonte	28.5	8.4	48.2
Provincia di Bolzano	25.5	7.3	40.7
Provincia di Trento	27.2	7.7	45.9
Puglia	33.1	12.1	36.5
Sardegna	27.8	10.5	57.9
Sicilia	34.3	13.1	45.4
Toscana	28.1	8.2	47.6
Umbria	31.9	11.3	51.2
Valle d'Aosta	26.7	10.2	41.8
Veneto	30.5	9.8	50.1
Italia	31.7	10.7	47.8

■ peggiore del valore nazionale

■ simile al valore nazionale

■ migliore del valore nazionale

PESO CORPEREO

Secondo i dati raccolti nel 2010 dal sistema di sorveglianza Passi, (Progressi delle Aziende Sanitarie per la Salute in Italia), avviata nel 2006 con l'obiettivo di effettuare un monitoraggio a 360 gradi sullo stato di salute della popolazione adulta italiana:

in Italia il 32% degli adulti è sovrappeso, mentre l'11% è obeso.

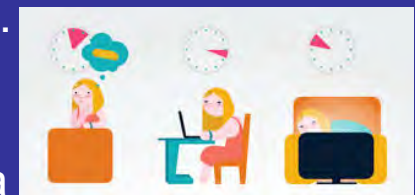
In totale in Italia, oltre quattro adulti su dieci (42%) sono cioè in eccesso ponderale.

La sorveglianza Passi si caratterizza come una sorveglianza in sanità pubblica che raccoglie, in continuo e attraverso indagini campionarie, informazioni dalla popolazione italiana adulta (18-69 anni) sugli stili di vita e fattori di rischio comportamentali connessi all'insorgenza delle malattie croniche non trasmissibili e sul grado di conoscenza e adesione ai programmi di intervento che il Paese sta realizzando per la loro prevenzione.

	Attivo	Parzialmente attivo	Sedentario	Consig
Abruzzo	34.0	28.7	37.3	27.9
Basilicata	19.1	14.9	66.0	19.1
Calabria	29.3	24.6	46.1	26.3
Campania	24.8	25.5	49.7	30.8
Emilia Romagna	35.8	41.5	22.7	35.0
Friuli Venezia Giulia	36.5	42.6	20.8	30.7
Lazio	28.9	37.0	34.1	33.5
Liguria	35.5	35.9	28.6	24.1
Lombardia	35.2	42.4	22.4	30.7
Marche	30.7	43.3	26.0	31.1
Molise	33.2	41.6	25.2	45.5
Piemonte	31.3	35.9	32.8	29.0
Provincia di Bolzano	49.9	38.4	11.7	23.2
Provincia di Trento	37.4	45.4	17.3	28.9
Puglia	31.1	24.4	44.5	19.5
Sardegna	41.6	33.5	24.9	37.8
Sicilia	29.4	27.1	43.5	29.2
Toscana	31.7	38.1	30.2	32.2
Umbria	35.3	42.6	22.1	35.8
Valle d'Aosta	36.6	38.0	25.4	28.9
Veneto	33.5	45.1	21.4	35.4
Italia	31.7	34.7	33.6	30.5

ATTIVITA' FISICA

L'attività fisica è definita come qualsiasi attività muscolo-scheletrica che comporta un dispendio energetico. È quindi possibile essere fisicamente attivi grazie all'attività lavorativa, al trasporto attivo (camminare, andare in bicicletta), alle attività del tempo libero.



Effetti della sedentarietà

Le più recenti stime* indicano che in Italia la sedentarietà è causa
 9% delle malattie cardio-vascolari;
 11% del diabete di tipo II; 16% dei casi di cancro al seno
 16% dei casi di cancro al colon; 15% dei casi di morte prematura

* I-Min Lee, Eric J Shiroma, Felipe Lobelo, Pekka Puska, Steven N Blair, Peter T Katzmarzyk, for the Lancet Physical Activity Series Working Group, *Effect of physical inactivity on major non-communicable diseases worldwide: an analysis of burden of disease and life expectancy*, The Lancet, Volume 380, Issue 9838, Pages 219 - 229, 21 July 2012

In media chi è attivo e normopeso vive circa 7 anni più a lungo rispetto ai sedentari obesi.

Tuttavia chi è normopeso e sedentario abbrevia la sua vita di circa 3 anni rispetto a chi è attivo ma obeso*.

* Moore SC, Patel AV, Matthews CE, Berrington de Gonzalez A, Park Y, et al. (2012) Leisure Time Physical Activity of Moderate to Vigorous Intensity and Mortality: A Large Pooled Cohort Analysis. PLoS Med 9 (11), Novembre 2012

Effetti dell'obesità

L'obesità rappresenta uno dei principali problemi di salute pubblica a livello mondiale sia perché la sua prevalenza è in costante e preoccupante aumento non solo nei Paesi occidentali ma anche in quelli a basso-medio reddito sia perché è un importante **fattore di rischio** per varie malattie croniche, quali DMII, MCV e tumori.

Si stima che sono attribuibili **44% dei casi di diabete tipo 2**, **il 23% dei casi di cardiopatia ischemica** fino al **41% di alcuni tumori**



In totale, **sovrappeso e obesità**

rappresentano il **quinto più importante fattore di rischio per mortalità globale** e i decessi attribuibili all'obesità sono almeno 2,8 milioni/anno nel mondo.

Nella ns Azienda:



BMI

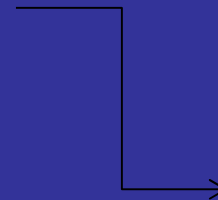
SOTTOPESO:	2,8%
NORMOPESO:	65,2%
SOVRAPPESO:	24,5%
OBESI:	7,5%



32%

Attività fisica

ATTIVITA' FISICA AGONISTICA: 0,72%
ATTIVITA' FISICA NON AGONISTICA: 13,52%



14,25%

- La salute viene creata e vissuta da tutti nella sfera della quotidianità: l'apprendimento, **il lavoro**, il gioco, nella vita privata.
- **La Promozione della Salute** è un mezzo efficace per migliorare la salute dei lavoratori e in tal modo la salute di una nazione.
- **Promuovere la salute** significa in sostanza valorizzare il prezioso capitale umano presente nelle aziende.

Fine

G r a z i e
